

MERCREDI 27 AVRIL 2022
à 14h30



VENTE AUX ENCHÈRES

Adresse de la vente :
47, rue Pharaon
31000 Toulouse

Expositions publiques :
Mardi 26 avril de 10h à 19h
Mercredi 27 avril de 10h à 12h

Frais de vente : 25,80% TTC

Vente retransmise sur <https://www.drouot.com>

Pour tout renseignement :
Tél. : 06 62 40 95 34/ 06 45 45 70 64
contact@artpaugee.com

Catalogue visible sur www.artpaugee.com ou www.drouot.com

Toutes les expéditions que ce soit par la Poste, par services de messagerie, ou par transporteur ainsi que tous les emballages sont réalisés par un prestataire spécialisé. La maison de ventes n'effectue aucun envoi. Toutes les demandes d'expédition ou de livraison doivent être adressées à :

Mail Boxes ETC
Bât A
23, avenue Jean Rieux
31500 Toulouse
Tél. : 05 34 66 85 37 - mbe2603@mbeFrance.fr



1

- Étoile de la Légion d'honneur type IIIe République.
- Croix de chevalier de la légion d'honneur modèle troisième république.
- Croix de guerre et médaille de Verdun avec photo du récipiendaire et citation
- Écharpe tricolore

150/200

2

Petit médaillon en métal doré renfermant une petite paperolle. XIXe siècle.

Haut. : 5,5 cm

5/10



3
Lot en bronze comprenant une
patte d'aigle stylisée, une
salamandre, une tortue, une mé-
daille de R. Rozet commémorant
le centenaire de Victor Hugo et
une médaille à décor d'un blason
fleurdelisé.
40/50



4
Deux crucifix en ivoire.
XIXe siècle.
Haut. : 16 cm
30/40



5
Tabatière en corne brune stylisant le célèbre chapeau de Napoléon sur laquelle est ornée au dos de l'Empereur Napoléon Ier à St Hélène portant l'inscription « 5 mai 1821 », au revers une pierre blanche imitant la cocarde.

Haut. : 4,5 cm - Larg. : 8 cm
100/120



6
Petit plateau chantourné en carton bouilli noirci à décor d'étoiles dorées.

Époque Napoléon III.

13,5 x 9,5 cm

15/20



7
Plaque en bois naturel à décor
sculpté en relief d'une Vierge à
l'enfant.

26,5 x 23,5 cm

30/40



8
Paire de serre-livres en
bakélite stylisant des otaries.
Circa 1940.

(Accidents).

Haut. : 12 cm - Larg. : 13 cm -

Prof. : 8,5 cm

20/30



9
Satyre en érection en plâtre
patiné.
Haut. : 14 cm
30/40



10
Petit vase sur piédouche en
albâtre et émaux cloisonnés à
décor de rinceaux feuillagés.
XIXe siècle.
Haut. : 13 cm
15/20



11
Porte-montre en bronze à patine brune posant sur trois pattes de lion sommé d'un aigle aux ailes déployées soutenant une montre cadran émaillé à cartouches.
Fin du XIXe siècle.
Haut. : 22 cm
150/180



12
Petite pendule violonnée en tôle émaillée et rehauts de dorure. Cadran émaillé blanc à chiffres romains.
Fin du XIXe siècle.
Haut. : 23 cm - Larg. : 12 cm
80/100



13
Petit microscope en laiton avec
deux plaquettes. Dans son cof-
fret en bois.
Fin du XIXe - début du XXe siè-
cle.
20/30



14
Ensemble comprenant deux pieds
de lampe en laiton et étain. On
y joint un bougeoir en bronze.
20/30



15
Ensemble comprenant un taste-vin en argent à décor de godrons et oves (poinçon Minerve et poids 79,9 g), un taste-vin en métal argenté et une timbale chiffrée en métal argenté.

30/50



16
Partie de service à thé et café en argent comprenant une théière, une cafetière, un pot à lait, un sucrier couvert et un sucrier, posant sur quatre pieds cambrés et de forme légèrement chantournée.

XXe siècle.

Poids : 3289 g

700/800



17
Légumier sur piédouche en métal
argenté de forme chantournée,
la prise en feuille de chêne et
gland.
40/60



18
Important plateau de service en
métal argenté de forme chan-
tournée.
30/40



19
Fontaine à eau chaude en métal argenté de style Louis XVI en forme d'amphore sur piédouche. (Enfoncement au couvercle).
30/40



20
Ensemble en métal argenté comprenant un sceau à champagne et un sceau à glace à bords chantournés, les prises à décor de feuillage stylisé.
60/80



21
Plateau rectangulaire en métal
argenté à décor ciselé de feuil-
lages stylisés.
15/20



22
Ensemble de six carafes balus-
tres en verre teinté jaune et
bleu.
(Éclats).
20/30



23
ROSENTHAL
Vase en cristal à fond basculant.
XXe siècle.
Haut. : 23 cm
30/40



24
Petit vase boule en verre de Murano à décor de tourbillons bruns et blancs.
Dans le goût de Missoni.
Haut. : 9 cm
40/60



25
VAL SAINT LAMBERT
Petit vase en cristal en partie
teinté rouge.
Haut. : 13,5 cm
30/50



26
Haut vase à pans coupé en verre
émaillé jaspé, à collerette.
XXe siècle.
Haut. : 20,5 cm
15/20



27
BACCARAT
Buste de Vierge en cristal
opaque.
Haut. : 27 cm
50/60



28
BACCARAT
Pied de lampe en cristal moulé
torsadé.
Haut. : 34,5 cm
30/40

29

DAUM - Nancy

Vase en verre double de forme quadrangulaire à décor de fleur gravé en profonde réserve de couleur beige-ocré. Monture en argent à décor d'une frise de fleurs.

Signé «Daum # Nancy» sous la base.

Haut. : 14 cm

400/600



OBJETS D'ART





30
Très important pot couvert à
pharmacie en verre transparent.
Haut. : 78 cm
100/150



31
Paire de vases rouleaux en verre
teinté vert à décor émaillé de
narcisses.
Vers 1900.
Haut. : 24 cm
60/80



32
Paire de vases en verre transparent à décor émaillé orientalisant de grues et bambous.
Vers 1900.
Haut. : 24,5 cm
40/60



33
Aristide de RANIERI (1865 - c.1929)
Buste de petite fille au papillon en biscuit et laiton (papillon).
Signé et marque de Sèvres.
(Éclats).
Haut. : 32 cm
100/120



34
D'après MOREAU
Fadette
Sujet en plâtre.
Haut. : 64 cm - Long. : 27 cm -
Prof. : 16,5 cm
20/30



35
D'après Ernest DUBOIS (XIXe-Xxe
siècle)
Buste d'Académicien
Plâtre.
Haut. : 37 cm
60/80



36
Paire de petits vases balusres
en bronze à décor émaillé.
Travail oriental.
Haut. : 23 cm
20/30



37
Couple de paysans en bois
sculpté.
Travail oriental du XXe siècle.
Haut. : 42 cm
60/80



38
Couple en bois patiné.
SENOUFO, vers 1960.
Haut. : 48 cm
120/150



39
Vase amphore en porcelaine
émaillée polychrome rehaussé de
dorures, à décor d'un paysage,
les anses stylisant des bustes
de femmes ailées.
Paris, fin du XIXe siècle.
(Éclats).
Haut. : 30 cm
30/40



40
MARSEILLE VEUVE PERRIN
Bonbonnière et son présentoir
en faïence émaillée polychrome
à décor de pêcheurs, roses, les
bordures à peignées.
(Petit accident à la rose).
XIXe siècle.
Haut. : 16 cm - Larg. : 18,5 cm
150/200



41
LONGWY France et L. Valenti
Coupe deux anses à bords chan-
tournés à décor de coquelicots.
Long. : 27,5 cm
20/30



42
NIMY - Manufacture impériale et
royale - Belgique
Paire de vases en faïence
émaillée blanc nacré et rouge à
décor de fleur de chardon.
Haut. : 29,5 cm
30/40



43
DELFT
Trois cache-pots à panse renflée
en faïence émaillée à décor en
camaïeu de bleu de paysage au
moulin.
Fin du XIXe siècle.
Haut. : 26 cm - Diam. : 34 cm
On y joint un vase balustre
monté en lampe au modèle.
(Accidents).
150/200



44
GIENS
Paire de vases balustres en
faïence émaillée polychrome à
décor de grotesques. Montés en
lampe.
XIXe siècle.
Haut. : 44,5 cm
100/150



45
ROUEN
Grand plat chantourné en faïence
émaillée polychrome à décor de
cornes d'abondance, oiseau, pa-
pillon.
XIXe siècle.
Diam. : 40,5 cm
150/180



46
DELFT
Très importante potiche couverte
en faïence émaillée polychrome à
décor d'une scène mythologique
dans un cartouche, coquilles,
rincaux feuillagés, la prise
stylisant un perroquet.
XIXe siècle.
Haut. : 74 cm
400/500



47
ROUEN
Grand plat chantourné en faïence émaillée polychrome à décor de feuillages stylisés et armoirie. XIXe siècle.
Diam. : 41 cm
150/180



48
SARREGUEMINES
Paire de cache-pots rectangulaires en faïence émaillée jaspée à décor en relief d'oiseaux. Fin du XIXe siècle.
Haut. : 16,5 - Larg. : 14,5 cm
60/80



49
Paire de lampes à pétrole de
forme balustre en faïence
émaillée rouge à décor de
lierre.
Fin du XIXe siècle.
Haut. : 42 cm
30/50



50
GDA LIMOGES
Partie de service en porcelaine
à décor calèche comprenant:
- 21 assiettes
- 9 assiettes creuses
- 13 assiettes à dessert
- 2 grands plats ronds
- 2 plats ovales
- 2 légumes (accident sur un
légumier)
- 2 ravier
- 1 saladier
100/150



51
École HOLLANDAISE du XVII^e
siècle
(Entourage de Frans Francken
l'Ancien)
Crucifixion
Panneau.
45 x 32,5 cm
4000/6000

52

Frans FRANCKEN II (Anvers 1581 - 1642)

La Tentation de Saint Antoine

Panneau de chêne parqueté.

51x 64,5 cm

Porte au revers un numéro : "298" et un inscription à la craie blanche "M Mulot".

(Restaurations et soulèvements).

La composition est connue chez Francken II

(Härting, 1989, p. 300) et chez Cornelis de

Bailleur (huile sur cuivre, 37x44 cm, Bonhams, 3 juillet 2013, 43 480 euros).

12000/15000

Expert : Cabinet Turquin



TABLEAUX





53
École ROMAINE de XVIIe siècle
Hercule hésitant entre la Vertu
et le Vice
Huile sur toile.
34 x 42,5 cm
(Accidents et restaurations).
600/800



54
École FRANÇAISE du XVIIe siècle
Entourage de Jean CHALETTE
Portrait de Capitoul
Huile sur toile.
(Accidents).
59 x 49 cm
1500/2000



55

Pierre JOUFFROY (act.1742-1776)

Portrait d'homme au tricorne

Portrait de sa femme

Deux huiles sur toile dont une (la femme) signée et datée 1777
en bas à droite.

(Rentoilées).

77 x 63 cm

2000/3000

56

Josef Frans NOLLEKENS (Anvers 1702 - Londres 1748)

Joyeuse compagnie devant une auberge

Les joueurs de cartes à l'entrée d'un village

Fête villageoise

La marchande de fruits et de légumes.

Quatre toiles.

78 x 97 cm

Joyeuse compagnie devant une auberge est signé en bas au centre :

«J.NOLLEKENS.F.»

Les joueurs de cartes à l'entrée d'un village est signé en bas vers

la droite : «J.NOLLEKENS.F.»

8000/10000

Expert : Cabinet Turquin





57
École FLAMANDE du XVIIe siècle
Les Fumeurs
Toile.
56 x 70 cm
600/800



58
École FRANÇAISE du XIXe siècle
Scène de taverne
Crayon. Signé Richard en bas à droite.
Diam. : 13,5 cm
30/40



59
École FRANÇAISE du XIXe siècle,
dans le goût de RUBENS
Vierge à l'Enfant avec le jeune
Saint Jean-Baptiste
Toile.
60 x 48,5 cm
400/600



60
Lucien MENGAUD (XIXe siècle)
Caprice avec un château
Toile. Signée en bas à droite.
53,5 x 63 cm
400/500



61
Lucien MENGAUD (XIXe siècle)
Pêcheurs devant un château en
ruine
Toile. Signée en bas à droite.
53,5 x 63 cm
300/400



62
Lucien MENGAUD (XIXe siècle)
Bûcherons devant un château en
ruine
Toile.
53 x 63,5 cm
300/400



63
École FRANÇAISE du XIXe siècle
Paysage à la montagne
Panneau.
20,5 x 27 cm
80/120



64
École ITALIENNE du XIXe siècle
Berger et son troupeau assis au
bord du chemin
Cuivre.
31 x 47 cm
300/400



65
École FRANÇAISE du début du XIXe
siècle
L'Incendie d'un bateau
Cuivre.
31 x 47 cm
600/800



66
École ALLEMANDE de la fin du
XIXe siècle
Paysage fluvial avec pêcheurs
Toile.
36,5 x 45 cm
120/150



67
École FRANÇAISE du début du XIXe
siècle
Paysage de montagne
Toile.
23 x 31,5 cm
400/500



68
École FRANÇAISE du XIXe siècle
Paysage aux vaches
Toile.
20 x 25 cm
150/200



69
École FRANÇAISE de la fin du
XIXe siècle
La Baignade
Toile.
(Enfoncement).
63,5 x 79 cm
800/1000



70
D'après HENNER Jean-Jacques
(1829-1905)
Femme
Panneau.
12 x 9 cm
80/100



71
École FRANÇAISE du XIXe siècle
Portrait d'homme
Toile. Signé et daté 1816 en bas
à droite.
(Accidents et restaurations).
50 x 43 cm
80/100



72
École FRANÇAISE du XIXe siècle
Portrait d'homme
Toile.
(Accidents).
100/150



73
École FRANÇAISE du XIXe siècle
Portraits d'enfant
Toile.
33 x 25 cm
120/150



74
Gustave Adolphe JUNDT (1830-
1884)
Portrait d'enfant
Pastel. Signé en bas à gauche et
daté 1856.
45 x 35 cm (à vue).
60/80



75
P. DEBUIRE (XXe)
Portrait d'élégante
Toile ovale. Signée et datée
1907 en bas à droite.
130 x 96,5 cm
(Accidents).
600/800



76
Lot de gravures comprenant :
- D'après Van de VELDE, Un ri-
vage. Gravure en noir. 31,5 x 46
cm
- T.S. COOPER, Lake of Langeon.
Gravure en couleurs. 31,5 x 46
cm
- D'après STORELLI, Vue près de
Chieri en Piémont. Gravure en
couleurs. 30,5 x 43,5 cm
- D'après WOUWERMAN, L'abreuvoir
hollandais. Gravure en noir.
24,5 x 32 cm
On y joint une aquarelle Xxe
représentant un lac italien.
24,5 x 30 cm
20/30



77
Marius CAZENEUVE (1839-1913)
- Paysage oriental
Aquarelle et gouache. Signé en
bas à gauche.
- Paysage marin
Aquarelle et gouache. Signé en
bas à gauche.
- Paysage
Aquarelle et gouache. Signé en
bas à droite.
9 x 14,5 cm
120/150



78
École FRANÇAISE du XIXe siècle
Oiseau branché
Nature morte aux fleurs et pa-
pillons
Aquarelles rehaussées de
gouache.
23 x 15 cm
120/150



79

Henri de TOULOUSE-LAUTREC (1864-1901)

Menu écrit à l'encre sur une estampe à décor d'un oiseau branché. Signé en bas à gauche.

16 x 13 cm

3000/4000



80
Pierre Adolphe VALETTE
(1876-1942)
Marcilhac
Aquarelle. Signée et située en
bas à droite.
44,5 x 28 cm
700/900



81
Paul MARCUEYZ (1877-1952)
Bécasses
Perdrix
Lithographie.
18,5 x 46,5 cm
30/50



82
Léon DANCHIN (1887-1938)
Chiens de chasse
Lithographie en couleur.
Contresignée en bas à gauche.
(Tâches).
29,5 x 39 cm
40/60



83
Léon DANCHIN (1887-1938)
Canards en vol
Lithographie en couleur. Con-
tresignée en bas à droite.
80/120



84
Léon DANCHIN (1887-1938)
Chien à l'arrêt
Lithographie en couleur. Con-
tresignée en bas à gauche.
80/100



85
Léon DANCHIN (1887-1938)
Épagneuls
Lithographie en couleur. Con-
tresignée en bas à gauche.
80/100



86
Léon DANCHIN (1887-1938)
Chiens de chasse
Lithographie en couleur. Con-
tresignée en bas à gauche.
80/100



87
Léon DANCHIN (1887-1938)
Pointer
Lithographie en couleur. Con-
tresignée en bas à droite.
41 x 53 cm
80/120



88
Léon DANCHIN (1887-1938)
Canards en vol
Lithographie en couleur. Con-
tresignée en bas à droite.
52 x 73 cm
120/150



89
Léon DANCHIN (1887-1938)
Canards en vol
Lithographie en couleur. Con-
tresignée en bas à droite.
52 x 73 cm
120/150



90
Léon DANCHIN (1887-1938)
Bécasse
Lithographie en couleur. Con-
tresignée en bas à gauche.
52 x 73 cm
120/150



91
Léon DANCHIN (1887-1938)
Bécasse
Lithographie en couleur. Con-
tresignée en bas à droite.
52 x 73 cm
120/150



92
Pierre Louis Léger VAUTHIER
(1845-1916)
Bord de Seine
Toile. Signée en bas à droite.
66 x 93 cm
1500/2000



93
Ecole française de la fin du
XIXe siècle
Soldat blessé
Panneau.
Monogrammé et daté 85 en bas à
gauche.
13 x 9 cm
60/80



94
D'après Jean-Georges VIBERT
(1840-1902), E. CROSNIER
Le Déjeuner
Panneau.
Signé en bas à droite.
18 x 26 cm
200/300



95
D'après Louis-Auguste LOUSTAUNAU
(1846-1898), E. CROSNIER
La Lecture du matin
Panneau.
18 x 26 cm
200/300



96
LEROY (XXe siècle)
Nu servant le thé
Toile. Signée en bas à droite.
39 x 28,5 cm
300/400



97
Henri Gabriel IBELS (1867-1936)
Scène animée
Gravure.
37 x 26,5 cm
10/15



97 bis
Marc SAINT SAENS (1903-1973)
Le Joueur de flûte
Lithographie en couleur.
Contresignée en bas à gauche.
73 x 51 cm
50/70

98
R. DECAUX
Ensemble de huit reproductions
humoristiques. Signées et datées
1918.
17,5 x 12 cm
5/10



99
Max SAVY (1918-2010)
La récolte de coton
Toile. Signée en bas à droite et
titrée au dos.
81 x 100 cm
1000/1200





100
Raymond MORETTI (1931-2005)
Jument et son poulain
Lithographie. Épreuve hors commerce, contresignée en bas à droite.
50,5 x 67,5 cm
100/150



101
Guy FANTOU (XXe siècle)
Promenade à cheval
Aquarelle. Signée en bas à droite.
35 x 52,5 cm
80/100



102
École FRANÇAISE du Xxe siècle
La Rivière
Toile. Signée en bas à gauche.
90,5 x 65 cm
100/120



103
Clara LOUISE (Xxe siècle)
Bouquet de fleurs
Toile.
Signée et datée 1911 en bas à
droite.
60 x 45 cm
60/80



104
Jean Effel (1908-1982)
Arlequin
Lithographie en couleur. Con-
tresignée en bas à droite.
50 x 32 cm
15/20



105
Marc SAINT SAENS (1903-1973)
Buveur
Stylo.
Signé et daté 67 en bas à droi-
te.
30 x 20 cm
80/120



106
Marc SAINT SAENS (1903-1973)
Satyre
Lithographie en couleur.
Épreuve d'artiste. Contresignée
en bas à droite.
54,5 x 36 cm
60/80



107
Marc SAINT SAENS (1903-1973)
Composition abstraite
Lithographie en couleur. Con-
tresignée en bas à droite.
72,5 x 53 cm
50/70



108
Buste de chinois en terre cuite.
Haut. : 60 cm
200/300



109
Horloge en bronze et bronze doré à décor néo gothique de guirlandes de fleurs, pampres de vigne, agrafes et rinceaux feuillagés, surmontée d'un chevalier en armure devant une balustrade à arcature gothique. Cadran émaillé blanc à chiffres romains.
Haut. : 51 cm - Long. : 37 cm - Prof. : 10 cm
(Accidents).
200/300



110
D'après Auguste MOREAU (1834-
1917)
Enfants
Bronze à patine brune. Signé.
Haut. : 51 cm
200/300



111
Pendule en bronze et bronze
doré, le socle à enroulements et
feuillages stylisés. Le sujet
principal présente un couple en
dévotion sur un tertre. Cadran
émaillé blanc à chiffres ro-
mains.
XIXe siècle.
Hat. : 47 cm - Larg. : 38 cm -
Prof. : 15 cm
200/300



112
École FRANÇAISE du XIXe siècle
Femme attachée
Bronze à patine brune. Trace de
signature.
Socle en marbre.
Haut. : 50 cm
500/700



113
Pendule en bronze sculpté et
doré à décor d'une orientale al-
anguie et ornée d'une plaque en
porcelaine à décor d'un angelot.
Cadran émaillé blanc à chiffres
romains.
XIXe siècle.
Haut. : 31 cm - Larg. : 48,5 cm
300/500



114
École FRANÇAISE du XIXe siècle
Femme orientale
Bronze à patine brune.
Haut. : 62 cm
150/180



115
D'après Albert CARRIER-BELLEUSE
(1824-1887)
Baigneuse
Bronze à patine brune. Signé.
Haut. : 101 cm
2000/2500



116

Garniture de cheminée en bronze à décor de plaques émaillées représentant des oiseaux nichés et fleurs. Elle comprend une horloge et deux candélabres. Cadran à cartouches et chiffres romains.

Vers 1900.

Haut. : 40 cm - Larg. : 17,5 cm
120/150



117

Alexandre FALGUIÈRE (1831-1900)

Diane

Sculpture en bronze à patine brune. Signé. Fonte Thiébaud frères.

Haut. : 47 cm

1500/2000



118
Importante garniture de cheminée en bronze doré comprenant une horloge et deux candélabres à cinq lumières, à décor d'un vase couvert orné de guirlandes de fleurs et de fruits, sphynx, colonnes engagées et rinceaux feuillagés. Le cadran de l'horloge en bronze doré à chiffres romains dans des cartouches émaillés blanc et signé Lambert Vormus.

XIXe siècle.

Horloge - Haut. : 57 cm - Long. : 35,5 cm - Prof. : 18 cm (+ clé)

Candélabres - Haut. : 68 cm - Long. : 21,5 cm - Prof. : 11 cm

[Ne fonctionne pas].

200/300

119 SCHNEIDER
Lampe en plâtre patiné avec abat-jour en verre marmoréen.

Vers 1925.
Haut. : 56 cm
40/50



120
GIENS

Importante garniture de cheminée en faïence émaillée en camaïeu de rose et vert. La pendule en forme de colonne à cannelures rudentées, sommée d'un pot couvert à têtes de béliers et guirlandes de laurier, flanquée de deux grands vases couverts sur piédouche à décor de guirlandes fleuries, laurier et prises en tête de lion.

XIX-XXe siècle.

Horloge - Haut. : 46 cm - Long. : 19 cm - Prof. : 19 cm (+ clé)

Vases - Haut. : 47 cm

(Accidents).

200/250



121

Henri BOUCHARD
(1875-1960)

Tête d'homme barbu
Bronze. Signé et
cachet de fondeur
Bisceglia.

Haut. : 42 cm

200/300



122
D'après Frédéric REMINGTON
(1861-1909)
Indien à cheval
Bronze à patine brune. Signé.
Sur un socle en marbre.
Haut. : 32 cm
800/1000



123
Antoine-Louis BARYE (1796-1875)
Lion et lionne
Sujet en bronze à patine brune.
Signé. Marque de fonte Thiébaud
Frères, Fumière et Gavignot Suc-
cesseurs Paris.
Haut. : 12 cm - Larg. : 17,5 cm
- Prof. : 11 cm
1000/1500



124
Georges GARDET (1863-1939)
Le Grand Cerf
Sujet en bronze à patine brune.
Signé. Cachet de fonte Barbedienne.
Haut. : 56 cm - Larg. : 43 cm -
Prof. : 11,5 cm
600/800



125
Antoine-Louis BARYE (1796-1875)
Éléphant
Sujet en bronze à patine brune.
Signé. Cachet de fonte Barbedienne.
Haut. : 7 cm - Larg. : 10 cm -
Prof. : 3,5 cm
800/1000



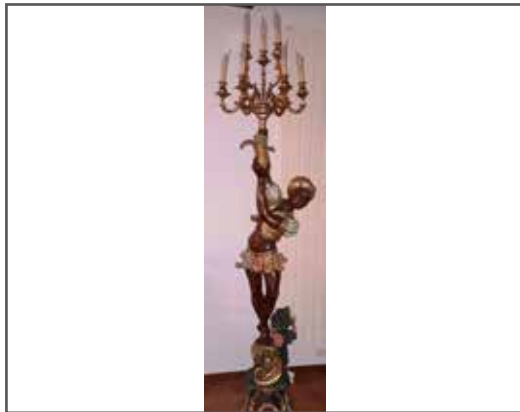
126
École FRANÇAISE du XXe siècle
Éléphant
Bronze à patine brune.
Haut. : 95 cm
800/1000



127
René Charles MASSÉ (1855-1913)
Le Repos du modèle
Bronze à patine brune. Signé.
Haut. : 35 cm
500/700



128
Grand nubien porte-torchère en
bois laqué, sculpté et doré,
tenant une lanterne et posant
sur un socle à enroulements
feuillagés.
Monté à l'électricité.
Travail vénitien, XXe siècle.
300/400



129
Grand nubien porte-torchère en
bois laqué, sculpté et doré, à
six lumières et posant sur un
socle à enroulements feuillagés.
Monté à l'électricité.
Travail vénitien, XXe siècle.
300/400



130
Petit miroir à fronton en bois
mouluré, sculpté et doré à décor
de guirlandes stylisées, vase
fleuri et coquille.
XVIIIe siècle.
Haut. : 90 cm - Larg. : 47 cm
(Accidents).
100/150



131
Petit miroir à fronton en bois
doré, mouluré et sculpté à décor
de frise de perles et feuillage
et sommé d'un panier fleuri.
XVIIIe siècle.
Haut. : 72 cm - Larg. : 44,5 cm
150/200



132

Barre de cheminée en bronze sculpté et doré à décor de passementerie, guirlandes de laurier, pot à feu.

XIXe siècle.

100/150



133

École FRANÇAISE du XIXe siècle
Femme voilée

Bronze à patine brune.

Haut. : 76 cm

800/1000



134 Suspension en bronze doré et sculpté à six lumières, à décor d'enroulements feuillagés.

XIXe siècle.

Larg. : 63,5 cm

200/300



135
Paire de chenêts en fer forgé à
décor d'enroulements.
XXe siècle.
30/50



136
Commode galbée en bois naturel
ouvrant par trois tiroirs, etits
pieds à enroulements. Ornementa-
tion de bronze doré.
XVIIIe siècle.
Haut. : 86 cm - Larg. : 118 cm -
Prof. : 62 cm
(Accidents).
600/800



137

Important bureau plat en bois et placage de bois ouvrant par trois tiroirs. Pieds cambrés. Riche ornementation de bronze doré et ciselé. Plateau de cuir. Haut. : 78 cm - Larg. : 140 cm - Prof. : 89 cm
800/1000



138

Commode galbée en bois naturel ouvrant par trois tiroirs à traverse, petits pieds cambrés. Ornementation de bronze doré. XVIIIe siècle. Haut. : 88 cm - Larg. : 123 cm - Prof. : 70 cm
(Accidents et manques).
800/1000



139

Petite commode en bois naturel
ouvrant par trois tiroirs, mon-
tants cambrés, pieds gaines.
Ornementation de bronze doré.
XIXe siècle.

Haut. : 70 cm - Larg. : 73 cm -

Prof. : 51,5 cm

200/250

140

Attribué à Mathieu BEFORT (1813-1880)

Enfilade en placage d'ébène de macassar, à riche décor en marqueterie de laiton doré à motifs de rinceaux, de vrilles et d'enroulements, ouvrant en façade par deux portes ornées d'une figure de Dyonisos et d'une figure de Bacchante en haut relief. Elle repose sur une plinthe à pieds toupies.

(Accidents et manques).

Fin du XIXe siècle.

Haut. : 107,5 cm - Larg. : 151 cm - Prof. : 52 cm

Mathieu Befort dit Befort Jeune (1813-1880), ébéniste, fils de l'ébéniste Jean-Baptiste Befort (mort en 1840). Etabli aux 1 et 6, rue Neuve-Saint-Gilles à Paris de 1844 à 1880. Il se spécialise comme son frère aîné Bernard, dans la fabrication de meubles en marqueterie Bouille ou en bois de rose avec de riches décors de bronzes. Sa production se caractérise toujours par une grande qualité d'exécution et il devient fournisseur attitré de Napoléon III et de l'Impératrice Eugénie.

Bibliographie : Denise Ledoux-Lebard «Le Mobilier français du XIX-ème siècle» p. 47-49. Camille Mestdagh «L'Ameublement d'art français 1850-1900» P. 162.

10000/15000



MOBILIER





141

Attribué à Mathieu BEFORT (1813-1880)

Meuble d'entre-deux en placage d'ébène de macassar, à riche décor en marqueterie de laiton doré à motifs de rinceaux, de vrilles et d'enroulements, ouvrant en façade par une porte ornée d'une figure en bas relief de Dyonisos. Il repose sur une plinthe à pieds toupies.

(Accidents et manques).

Fin du XIXe siècle.

Haut. : 109 cm - Larg. : 81,5 cm

- Prof. : 39,5 cm

3000/5000



142
Paire de fauteuils en acajou et placage d'acajou, accotoirs à enroulements, pieds sabres. Dossier gondole.
XIXe siècle.
Garniture de velours jaune.
150/180



143
Petite travailleuse en bois et bois de placage à trois plateaux, celui supérieur ceint d'une galerie de bronze. Piètement cambré. Décor floral marqueté.
XIXe siècle.
Haut. : 79,5 cm - Larg. : 42 cm
- Prof. : 33 cm
30/40



144
Table violon en bois et bois de placage posant sur un piètement quadripode à enroulement et fût balustre.
Fin du XIXe siècle.
Haut. : 73 cm - Larg. : 142 cm -
Prof. : 114 cm
80/100



145
Grand miroir en verre de Venise de forme rectangulaire à décor ciselé de feuillages stylisés.
Fin du XIXe siècle.
Haut. : 142 cm - Larg. : 104 cm
150/200



146

Victor COURTRAY (1896-1987)

Console en bois naturel posant
sur deux montants annelés. Pla-
teau de marbre.

Vers 1940.

Haut. : 80 cm - Larg. : 140,5 cm

- Prof. : 50 cm

1500/2000



147

Victor COURTRAY (1896-1987)

Table basse circulaire en bois naturel posant sur trois pieds balustres à attache annelée.

Manque le plateau.

Circa 1940.

800/1000



148

Victor COURTRAY (1896-1987)

Ensemble de huit chaises en bois naturel, dossier à anneaux concentriques, piètement à montants annelés, assise paillée.

Vers 1940.

(Manques).

2500/3000





149

Victor COURTRAY (1896-1987)

Importante enfilade cubique en bois naturel ouvrant par quatre portes à motif central d'anneaux concentriques. Elle repose sur une base soulignée de quatre montants annelés.

Vers 1940.

Haut. : 100 cm - Larg. : 267 cm - Prof. : 49 cm

2000/3000



150

Victor COURTRAY (1896-1987)

Importante table de salle à manger en bois naturel. Piètement à montants annelés.

Vers 1940.

Haut. : 72,5 cm - Larg. : 197 cm

- Prof. : 95 cm

1500/2000



151

Mobilier de chambre à coucher en bois et bois de placage à décor d'un bouquet fleuri, posant sur une plinthe annelée et quatre petits pieds boules. Ornementation de bronze doré. Il comprend une armoire penderie ouvrant par une porte vitrée et un chevet ouvrant par une porte et plateau de marbre.

Circa 1940.

Armoire : haut. : 199 cm - Larg. : 141 cm - Prof. : 40,5 cm

Chevet : haut. : 59 cm - Larg. : 66 cm - Prof. : 31 cm

150/200



152
Giorgio CATTELAN pour Cidue,
1978.
Ensemble de huit chaises pliantes en métal et hêtre laqué noir, assise cannée.
Haut. : 77 cm - Larg. : 49,5 cm
- Prof. : 42 cm
(Accidents au cannage).
400/500



153
C. PIZZAGALLI (Peintre verrier à Paris)
Vitrail à décor d'une femme à l'ombrelle de style oriental-
isant sur fond de paysage.
Signé. Début du XXe siècle.
Dimensions panneau : 110 x 85 cm
Partie centrale : 145,5 x 92 cm
(Accidents).
2000/3000



154
Tapisserie moderne à décor d'une
scène galante.
135 x 197 cm
60/80



155
Tapisserie moderne à décor d'une
scène pastorale.
123 x 212 cm
60/80

CONDITIONS GÉNÉRALES D'ACHAT

ARTPAUGÉE agit comme opérateur de ventes volontaires de meubles aux enchères publiques régi par les articles L 320-1 et suivants du Code de commerce et l'Arrêté ministériel du 21 février 2012 définissant les obligations déontologiques des opérateurs de ventes volontaires.

La nullité de l'une quelconque de ces dispositions n'affecte pas l'applicabilité des autres.

ARTPAUGÉE a la qualité de mandataire du vendeur. Les rapports entre ARTPAUGÉE et l'acquéreur sont soumis aux présentes conditions générales d'achat qui pourront être amendées par des avis écrits ou oraux avant la vente et qui seront mentionnés au procès-verbal de vente.

La participation aux enchères en salle, par téléphone ou par internet implique l'acceptation inconditionnelle des présentes conditions.

1 - Les biens mis en vente

Les acquéreurs potentiels sont invités à examiner les biens pouvant les intéresser avant la vente aux enchères, et notamment pendant les expositions publiques.

Pour les ventes organisées exclusivement en ligne, les biens seront visibles sur demande auprès de l'étude, uniquement sur rendez-vous.

Aucune réclamation ne sera possible pour les restaurations d'usage, les petits accidents, les objets étant visibles sur simple demande et sur rendez-vous, et pouvant donc être examinés.

ARTPAUGÉE se tient à la disposition des acquéreurs potentiels pour leur fournir des renseignements sur l'état des lots. Sur demande, un rapport de condition pourra être fourni pour les lots dont l'estimation est supérieure à 1000 euros.

Les mentions figurant au catalogue sont établies par la Maison de Ventes et l'expert qui l'assiste et sont faites sous réserve des notifications et des rectifications annoncées au moment de la présentation du lot et portées au procès-verbal de

la vente. Les mentions concernant le bien sont fonction de l'état des connaissances à la date de la vente et toute erreur ou omission ne saurait entraîner la responsabilité d'ARTPAUGÉE.

Les mentions concernant la provenance et/ou l'origine du bien sont fournies sur indication du vendeur et ne sauraient entraîner la responsabilité d'ARTPAUGÉE.

Les dimensions, les poids et les estimations des biens ne sont donnés qu'à titre indicatif. Les couleurs des œuvres portées au catalogue peuvent être différentes en raison des processus d'impression.

L'absence de mention dans le catalogue, les rapports, les étiquettes, ou les annonces verbales d'une restauration, d'un accident ou d'un incident n'implique nullement que le lot soit en parfait état de conservation ou exempt de restauration, usures, craquelures, rentoilage ou autres imperfections. En outre, le rentoilage, le parquetage ou le doublage, ou toute autre mesure de conservation du bien, ne sont pas signalés.

Les biens sont vendus dans l'état où ils se trouvent au moment de la vente et aucune réclamation après l'adjudication ne sera admise, l'acquéreur étant responsable de l'examen et de la vérification de l'état du bien avant la vente.

Les estimations sont fournies par la Maison de Ventes et l'Expert à titre purement indicatif et ne confèrent aucune garantie. Elles ne peuvent être considérées comme impliquant la certitude que le bien sera vendu au prix estimé ou même à l'intérieur de la fourchette d'estimations.

Vu la recrudescence des nouveaux traitements, les pierres présentées pendant la vente sans certificat sont vendues sans garantie quant à un éventuel traitement. Les pierres précieuses et fines sont décrites conformément au décret 200-65 du 14.1.2002 relatif au commerce des pierres gemmes et des perles. Ainsi les pierres modifiées par les pratiques lapidaires traditionnelles (tel l'huilage ou le chauffage des pierres de couleur) sont décrites de la même manière que celles qui n'auraient pas été traitées, tandis que la désignation des pierres modifiées par d'autres procédés, est suivie de la mention « traitée » ou par l'indication du traitement subi.

2 - Les enchères

Les acquéreurs potentiels sont invités à se faire connaître auprès d'ARTPAUGÉE,

avant la vente, afin de permettre l'enregistrement de leurs données personnelles. ARTPAUGÉE se réserve la possibilité de demander à tout acquéreur potentiel de justifier de son identité, ainsi que de ses références bancaires. Tout enchérisseur est censé agir pour son propre compte sauf dénonciation préalable de sa qualité de mandataire pour le compte d'un tiers, accepté au préalable par ARTPAUGÉE.

ARTPAUGÉE, intermédiaire de vente, est assujettie aux obligations de lutte contre le blanchiment de capitaux et le financement du terrorisme en application de l'article L-561-2 du Code Monétaire et Financier.

Le mode usuel pour enchérir consiste à être présent dans la salle.

ARTPAUGÉE se réserve d'interdire l'accès à la salle de vente de tout acquéreur potentiel pour justes motifs.

Tout enchérisseur peut faire un ordre d'achat par écrit ou enchérir par téléphone ou par internet. Il devra remplir à cet effet au moins deux jours avant la vente un formulaire accompagné d'un relevé d'identité bancaire ou des coordonnées bancaires, ou d'une garantie sous forme d'un chèque signé à l'ordre de la SARL ARTPAUGÉE. Les ordres d'achat doivent être donnés en euros. Les offres « illimitées » ou d'« achat à tout prix » ne seront pas acceptées.

Pour certaines ventes, des garanties différentes spécifiées dans les conditions particulières peuvent être exigées. Si le donneur d'ordre n'obtient pas le lot visé, ARTPAUGÉE s'engage à détruire le chèque, les coordonnées bancaires.

Si vous êtes adjudicataire d'un ou plusieurs lots, vous autorisez ARTPAUGÉE en cas de retard de paiement ou d'annulation de la vente, à encaisser le chèque remis ou à utiliser vos informations bancaires pour procéder au paiement, partiel ou total, de vos acquisitions y compris les frais à la charge de l'acheteur éventuellement majorés des frais de livraison et des intérêts de retard comme précisé ci-dessous (« Défaut de paiement »).

ARTPAUGÉE se charge gracieusement des enchères par téléphone ainsi que des ordres d'achat. En aucun cas ARTPAUGÉE ne pourra être tenue pour responsable d'un problème de liaison téléphonique ou d'un dysfonctionnement d'internet ou de Drouot on Line, ainsi que d'une erreur ou d'une omission dans l'exécution des ordres reçus. Les présentes conditions générales priment sur les conditions d'utilisation du service Drouot on Line pour les enchères par internet.

Afin d'éviter les demandes abusives (changement d'avis non signalés avant la vente,

lignes sur répondeur, simple souhait d'écouter les enchères) et le risque de surcharge inutile des lignes téléphoniques, toute demande d'enchère téléphonique sous-entend l'acceptation de l'adjudication par le donneur d'ordre à l'estimation basse.

Les enchères suivent l'ordre des numéros du catalogue cependant ARTPAUGÉE reste libre de modifier cet ordre et les enchérisseurs ont tenus de s'y conformer. Le plus offrant et dernier enchérisseur sera l'adjudicataire. Dans l'hypothèse d'une double enchère reconnue dans la salle, le lot sera remis en vente immédiatement, entre la salle et le live, la salle l'emportera. Sur ordre d'achat, la première offre l'emportera.

Dès l'adjudication prononcée, la vente est parfaite et irrévocable et les lots sont sous l'entière responsabilité de l'adjudicataire.

En application de l'article L 121-21-8 de la Consommation, le droit de rétractation ne peut être exercé pour les contrats conclus lors d'une enchère publique.

ARTPAUGÉE sera autorisée à reproduire sur le procès-verbal de vente et sur le bordereau d'adjudication les renseignements qu'aura fournis l'adjudicataire avant la vente. Toute fausse indication engagera la responsabilité de l'adjudicataire.

Dans l'hypothèse où un prix de réserve aurait été stipulé par le vendeur, ARTPAUGÉE se réserve la possibilité de porter des enchères pour le compte du vendeur jusqu'à ce que le prix de réserve soit atteint. Le prix de réserve ne pourra pas dépasser l'estimation basse figurant dans le catalogue ou modifiée publiquement avant la vente. ARTPAUGÉE dirigera la vente de façon discrétionnaire, en veillant à la liberté des enchères et à l'égalité entre l'ensemble des enchérisseurs, tout en respectant les usages établis.

ARTPAUGÉE se réserve la possibilité de refuser toute enchère, d'organiser les enchères de la façon la plus appropriée, de déplacer certains lots lors de la vente, de retirer tout lot de la vente, de réunir ou de séparer des lots.

3 - Le Paiement du prix et frais d'adjudication

La vente est faite au comptant et en euros. Toute personne qui se porte enchérisseur s'engage à régler personnellement et immédiatement le prix d'adjudication augmenté

des frais à la charge de l'acquéreur et de tous impôts ou taxes qui pourraient être exigibles. L'adjudicataire devra immédiatement donner ou confirmer son identité et ses références bancaires.

En sus du prix de l'adjudication, l'adjudicataire devra acquitter par lot les commissions et taxes suivantes :

a) Lots en provenance de l'Union européenne :

Le tarif standard est de 24 % TTC (soit 20 % HT).

Ce tarif peut cependant varier selon les ventes et les acquéreurs potentiels doivent consulter les conditions particulières et publicités de chaque vente et se renseigner auprès de la Maison de Ventes. Le tarif est également annoncé verbalement lors du début de la vente aux enchères.

b) Lots en provenance de pays tiers à l'Union européenne :

Aux commissions et taxes indiquées ci-dessus, il convient d'ajouter la TVA à l'importation (soit actuellement 5,5 % du prix d'adjudication pour les œuvres d'art et objets de collection et d'antiquité).

Les taxes (TVA sur commissions et TVA à l'import) peuvent être rétrocédées à l'adjudicataire sur présentation des justificatifs d'exportation hors Union européenne.

Un adjudicataire ayant sa résidence ou son siège social dans l'Union européenne et justifiant d'un numéro de TVA Intracommunautaire sera dispensé d'acquitter la TVA sur les commissions.

L'adjudicataire pourra s'acquitter du règlement par les moyens suivants :

- en espèces : jusqu'à 1.000 euros frais et taxes compris pour les particuliers, ressortissants français, et les professionnels ; jusqu'à 15.000 euros frais et taxes compris pour les ressortissants étrangers non professionnels sur présentation de leurs papiers d'identité et un justificatif du domicile fiscal ;

- par chèque avec présentation obligatoire d'une pièce d'identité et de deux pièces d'identité pour les adjudications supérieures à 500 euros. En cas de remise d'un chèque ordinaire, seul l'encaissement du chèque vaudra règlement.

- par virement bancaire : les frais bancaires sont à charge de l'adjudicataire.

- les chèques étrangers ne sont pas acceptés.

4 - Retrait des achats et transfert des risques

Aucun lot ne sera remis aux acquéreurs avant acquittement de l'intégralité des sommes dues. En cas de paiement par chèque non certifié ou par virement, la délivrance des objets sera être différée jusqu'à l'encaissement.

Dès l'adjudication, les objets sont placés sous l'entière responsabilité de l'acquéreur. Il appartiendra à l'adjudicataire de faire assurer le lot dès l'adjudication. Il ne pourra tenir ARTPAUGÉE, responsable en cas de vol, de perte ou de dégradation de son lot, après l'adjudication, ou encore en cas d'indemnisation insuffisante par son assureur.

Le magasinage des objets n'engage en aucun cas la responsabilité de la Maison de Ventes.

Le transport des lots est effectué aux frais et sous l'entière responsabilité de l'adjudicataire. Le cas échéant ARTPAUGÉE pourra facturer à l'acquéreur les frais de stockage, de manutention et de transport qu'il a dû exposer pour le compte de l'acheteur depuis la date de l'adjudication.

ARTPAUGÉE pourra organiser l'emballage et proposer l'expédition des achats à la suite de la vente. Les conditions et les frais d'expédition proposés seront calculés au plus juste en fonction de la valeur, de la fragilité et de l'encombrement des achats. Le paiement des frais d'expédition vaut acceptation et exonère la Maison de ventes de toute responsabilité en cas de dommage sur le contenu du colis. ARTPAUGÉE s'efforce de traiter les expéditions au plus vite et dans l'ordre de réception des règlements.

L'enlèvement des lots dans les locaux de la Maison de ventes se fait sur rendez-vous et sur présentation du bordereau acquitté.

Les meubles, tableaux et objets volumineux qui n'auront pas été retirés dans les 15 jours à partir de la date de la vente seront soumis à des frais de magasinage s'élevant à 5€ par jour et par objet. Pour les objets moins encombrants, les frais s'élèveront à 2€ par jour et par objet.

5 - Défaut de paiement

A défaut de paiement par l'adjudicataire dans un délai de trois mois à compter de la date de l'adjudication et après mise en demeure restée infructueuse, le bien est remis en vente à la demande du vendeur sur folle enchère de l'adjudicataire défail-

lant.

Si le vendeur ne formule pas cette demande dans un délai de trois mois à compter de l'adjudication, la vente est résolue de plein droit, sans préjudice de dommages et intérêts dus par l'adjudicataire défaillant.

A défaut de paiement des sommes dues par l'adjudicataire dans le délai de trois mois ou en cas de nullité de la vente prononcée par une décision de Justice, les frais afférents à la vente annulée restent dus par l'adjudicataire.

Dans ce cas, ARTPAUGÉE est en droit d'encaisser le chèque remis à titre de garantie ou de prélever sur le compte bancaire de l'adjudicataire, la somme correspondant à la garantie exigée en application des conditions de vente. Cette somme est acquise au prorata au vendeur du lot et à ARTPAUGÉE à titre d'indemnisation partielle de leurs préjudices et pertes causés par la défaillance et les fautes de l'adjudicataire, sans préjudice de dommages et intérêts complémentaires.

Dans tous les cas ARTPAUGÉE se réserve le droit de réclamer à l'adjudicataire défaillant :

- des intérêts au taux directeur semestriel au 1er janvier et au 1er juillet (REFI) de la Banque Centrale européenne majoré de 10 points ;
- le remboursement des coûts supplémentaires engendrés par sa défaillance, y compris les frais de stockage, de transport, de catalogue, les frais de recouvrement forfaitaires légaux et complémentaires, etc.
- les frais d'adjudication restant dus sur la vente annulée et la perte soufferte par ARTPAUGÉE correspondant aux frais vendeurs ;
- le paiement de la différence entre le prix d'adjudication initial et :
 - soit le prix d'adjudication sur folle enchère s'il est inférieur, ainsi que les coûts générés par les nouvelles enchères,
 - soit, l'estimation basse, si la vente est résolue de plein droit.

ARTPAUGÉE se réserve également de procéder à toute compensation avec des sommes dues à l'adjudicataire défaillant.

ARTPAUGÉE se réserve d'exclure de ses ventes futures, tout adjudicataire qui aura été défaillant ou qui n'aura pas respecté les présentes conditions générales d'achat.

6 - Législation applicable aux biens culturels

L'Etat peut exercer, sur toute vente publique d'œuvres d'art ou sur toute vente de

gré à gré d'œuvres d'art réalisée dans les conditions prévues par l'article L. 321-9 du code de commerce, un droit de préemption par l'effet duquel il se trouve subrogé à l'adjudicataire ou à l'acheteur. La déclaration, faite par l'autorité administrative, qu'elle entend éventuellement user de son droit de préemption, est formulée, à l'issue de la vente, entre les mains de l'officier public ou ministériel dirigeant les adjudications ou de l'opérateur habilité à organiser la vente publique ou la vente de gré à gré.

La décision de l'autorité administrative doit intervenir dans le délai de quinze jours après la vente publique ou après la notification de la transaction de gré à gré. ARTPAUGÉE ne pourra être tenu pour responsable des conditions de la préemption par l'Etat français.

L'exportation de certains biens culturels est soumise à l'obtention d'un certificat de libre circulation pour un bien culturel. ARTPAUGÉE et/ou le vendeur ne sauraient en aucun cas être tenus responsables en cas de refus dudit certificat par les autorités.

7 - Compétences législative et juridictionnelle

Conformément à l'article L 321- 17 du Code de Commerce, les actions en responsabilité civile engagées à l'occasion de prises et ventes volontaires et judiciaires de meubles aux enchères publiques se prescrivent par cinq ans à compter de l'adjudication ou de la prise.

Tous les litiges relatifs aux présentes conditions et aux ventes seront régis exclusivement par la Loi française et soumis au Tribunal compétent de Toulouse, quel que soit le lieu de résidence de l'acheteur ou du vendeur.

Afin de mettre un terme à un litige survenu après la vente entre le Vendeur et l'Acquéreur, ARTPAUGÉE se réserve le droit discrétionnaire d'acquiescer de l'Acquéreur le(s) bien(s) et de le revendre pour son compte, y compris aux enchères publiques, selon les conditions prévues par l'article L 321-5 II du Code de Commerce.

Pour tout litige avec un opérateur à l'occasion d'une vente volontaire, une réclamation peut être formulée auprès de Madame le commissaire du Gouvernement près le Conseil des ventes volontaires de meubles aux enchères publiques soit par courrier (19 avenue de l'Opéra 75001 Paris), soit par internet (<http://www.conseildesventes.fr>).

8 - Remboursement de la TVA aux professionnels de l'Union Européenne
Toute TVA facturée sera remboursée aux acheteurs professionnels d'un autre Etat membre de l'Union Européenne, à condition qu'ils en fassent la demande par écrit au service transport dans un délai d'un mois à compter de la date de la vente et qu'ils fournissent leur numéro d'identification à la TVA et la preuve de l'expédition des lots vers cet autre Etat dans le respect des règles administratives et dans un délai d'un mois à compter de la vente.
L'OVV ARTPAUGÉE déduira 50 € de frais de gestion sur chaque remboursement.

9. Conditions particulières :

Pour les lots 392, 393 et 394 de la vente aux enchères du jeudi 16 mai 2019 à 19h: Merci de prendre attache avec l'étude. Seules les personnes s'étant enregistrées au préalable et s'étant acquittées d'un dépôt de garantie d'un montant de 2000 euros (deux mille euros) par virement bancaire seront autorisées à enchérir / Please contact the auction house. The sole customers whom will have registered in advance with the auction house and whom will have paid a deposit (two thousand euros / 2000 euros) will be permitted to bid.

Société à Responsabilité limitée, RCS Paris 443 513 643 00017, siège 23, rue Ozenne, 31000 Toulouse

Tél 06 62 40 95 34/06 45 45 70 64

Email : contact@artpaugee.com

Agrément Conseil des Ventes volontaires n°122-2018.

Commissaires-priseurs habilités : Pauline MARINGE et Géraldine MARTRES

Textes consultables sur www.legifrance.gouv.fr