



Pauline Maringe & Géraldine Martres
Commissaires-priseurs

VENDREDI 26 MARS 2021
à 14h00



VENTE AUX ENCHÈRES

Adresse de la vente :
13, impasse de la Flambère
31300 Toulouse

Expositions publiques :
Sur rendez-vous.
Frais de vente : 25,80% TTC

Vente retransmise sur <https://www.drouotlive.com>

Pour tout renseignement :
Tél. : 06 62 40 95 34/ 06 45 45 70 64
contact@artpaugee.com

Catalogue visible sur www.artpaugee.com ou www.drouot.com

Toutes les expéditions que ce soit par la Poste, par services de messagerie, ou par transporteur ainsi que tous les emballages sont réalisés par un prestataire spécialisé. La maison de ventes n'effectue aucun envoi. Toutes les demandes d'expédition ou de livraison doivent être adressées à :

Mail Boxes ETC
Bât A
23, avenue Jean Rieux
31500 Toulouse
Tél. : 05 34 66 85 37 - mbe2603@mbefrance.fr

Expert de la vente : Gilles Sigro-Peyroussère
Armurier diplômé école de St Etienne -
Expert en armes anciennes près la cour d'appel de Toulouse.



1
Lot de décorations comprenant une étoile de chevalier de la Légion d'honneur IIIe République, deux croix de guerre 14/18 avec leur ruban, une médaille du Ministère de l'Agriculture.
On y joint une étoile de l'ordre du mérite mauritanien. (Quelques éclats et manques à l'émail).
50/60 €



2
Trois paires d'épaulettes troupe Légion étrangère attente verte en drap à motif cul de dé, large tournante rouge, franges laine rouge, canapé drap kaki et étiquette blanche.
État 1.
40/50 €



3
Important lot pour collectionneurs débutants ou amateurs de surprise contenant un grand lot d'insignes de grades, de losanges de bras armée française, guêtres US, épaulettes Légion troupe en drap (attente vert tournante rouge frange rouge en laine), cartouchière M.A.S 36, épaulettes troupe infanterie 1900 rouge...etc, etc (État d'usage).
80/120 €



4
Important lot de décorations avec rubans militaires françaises (médailles militaires, croix de guerre, T.O.E, et divers). On y joint une grosse boîte contenant un assortissement divers d'insignes de bérets de l'armée française.
État 1.
60/80 €



5
Fanion du 6ème bataillon de chasseurs-mitrailleurs rectangulaire biface, franges cannetilles d'argent, soie bleu et jaune, motif central brodé reprenant le dessin de l'insigne régimentaire. Un brassard portant en son centre l'insigne des décorés de la légion d'honneur gagnée au péril de leur vie est épinglé dessus.

(Quelques accrocs et manque à la soie).

État 2-

150/200 €



6
Lot composé de 2 épaulettes et d'une contre épaulette d'officier d'infanterie XXème siècle, on y joint une fourragère insolée. État 2+

30/40 €



7
Classeur contenant sur les
premières pages des in-
signes et décorations épin-
glées, (association d'an-
ciens combattants, croix
de feu, etc).

État 1.

100/120



8
Photo rehaussée d'un zou-
ave en pied, boléro à tom-
bô blanc.
94 x 47 cm
30/40 €



9
Congé de libération pour
un chasseur du cinquième
bataillon de chasseur à
pied. Fait à Albi le 31
décembre 1865.
20/30 €



10

Boîte à cigares moderne contenant une boucle de ceinturon grande tenue char de combat, trois rondaches de casque Adrian (artillerie, infanterie coloniale et service de santé (repeinte)). On y joint divers objets dont une plaque de ceinturon Troisième République "Honneur et Patrie", une boucle de ceinturon marine Troisième République. Lot composite mais intéressant. État 1-.

40/60 €



11

Réplique de musette US contenant un sac rempli d'insignes et d'objets divers relatifs à la chose militaire. On y joint un ceinturon de grande tenue modèle 31 d'infanterie et deux brassards blancs.

40/50 €



12

Divers documents dont belles photos de bustes Troisième République, marin, chasseur alpin, infanterie, bon tireur, un carnet, esbit, deux ceinturons cuir, certificat de bonne conduite Second Empire, citation, cartouchière 49/56, et aigle de casque à pointe troupe prussien modèle 1895 pontet arraché. On y joint une trompette militaire et un buste en plâtre du Maréchal Joffre.

30/40 €



13

Portraits en buste polychromes du Maréchal Pétain et de l'Amiral Darlan. On y joint un quart réglementaire souvenir de la campagne de France Marne - Ardennes - Nord - Belgique, etc. et trois cartouchières françaises modèle 35 pour M.A.S 36 (une double, une double coupée et une simple).

20/30 €



14
Giberne de musicien
troisième République, cais-
son bois habillé de cuir,
rabat à décor d'instru-
ments de musique, pourtour
feuille de laiton en jonc
découpé en accolade.
(Manque banderole. À re-
coudre).
20/30 €



15
Téléphone mural règle-
mentaire français. Plaque
constructeur télégraphie
militaire. Appareil modèle
1911. Fabrication 1938.
Semble complet. Fonctionne-
ment non garanti.
État 2.
100/150 €



16
Lot de matériel de campe-
ment militaire (quart,
gamelle allemande, réchaud,
etc.).
État 2.
20/30 €



17
Lot sur le thème de l'es-
crime comprenant deux
fleurets, un diplôme de
prévot d'escrime encadré
et un diplôme de spécial-
ité escrime.
40/60 €



18
Lot composite comprenant un plateau de boutons, tickets de rationnement, carnet de bord, boîte de masque à gaz en papier mâché et un béret kaki fabrication locale. On y joint trois assiettes en cuivre étamé (armée russe ?).

40/60 €



19
Téléphone de campagne US type EE-8-A dans sa sacoche de transport en cuir marquée Signal Corps US Army avec sa bretelle, son combiné et sa manivelle extérieure. Plaque réemploi armée française.

État 1-.

40/60 €



20
Voilure de parachute français à quartiers orange alternés de blanc. Soie artificielle avec ses suspentes. Modèle indéterminé. Uniquement pour la décoration. On y joint un sac de transport de parachute en rayonne vert émeraude.
30/40 €



21
Carton de coiffures diverses armée française 1940 et au-delà. Képis Saumur dont Capitaine du 11ème d'infanterie, bachi de marin.
État 1.
40/60 €



22
Lot de casques français
modèle 1951 avec sous-
casques et casque T.A.P.
avec leur intérieur et leur
salade. On y joint une co-
que de casque Adrian modèle
1915 et un bidon de deux
litres modernes habillé de
feutre.
État d'usage.
20/30 €



23
Lot de coiffures dont deux
casquettes de carabinieri ital-
iens (deux modèles), un képi de
l'armée belge, un képi de police
espagnole, un képi rouge britan-
nique, deux calots français (un
bleu à fesses vertes (train) et
un bleu à passepoil rouge et an-
cre de marine) et un képi rouge
bandeau vert armée espagnole, un
couvre-képi en drap blanc. Très
décoratif.
30/40 €



24
Lot de casques relatifs aux sapeurs-pompiers. Plusieurs casques type adrian nickelés et un casque de pompier allemand. État 1-.
100/150 €



25
Képi foulard d'un capitaine d'un corps de santé, bandeau carmin, plateau rouge à nœud hongrois, canetille dorée. Quelques léchures de mites. Avec sa fausse jugulaire en canetille.
État 1-.
60/80 €



26
Lot de coiffures relatives à l'armée française après-guerre et divers. On y trouve deux képis Saumur Légion, deux képis Saumur gendarme, un képi Saumur police, 24 calots (bonnets de police dits principalement français), une fourragère, etc. État 1-.
50/60 €



27
Lot de quatre casquettes dont trois de l'armée de l'air (adjudant chef tenue d'hiver et deux adjoints tenue d'été), coiffe blanche et un képi d'officier de marine.
État 2.
60/80 €



28
Lot de coiffures après-guerre relatives à l'armée française et divers. On y trouve beaucoup de bérets, certains écussonnés et des bachis de marins.

État 1.
40/60 €



29
Important lot de coiffures diverses principalement françaises après guerre (calots, bérets, képis Saumur). On y trouve aussi une casquette US AF bleu.

État 1.
50/70 €



30
Lot de coiffures diverses
armée française post 1945.
On y trouve beaucoup de
bérets diverses couleurs
d'armes, calots, bachis
de marins et képis Saumur
troupe.
État 1.
40/50 €



31
Important lot de coiffures
relatif à l'armée française.
On y trouve beaucoup de képis
de l'armée de l'air française
modèle 1935 (coiffes couleur
bleue Louise ou coiffes d'été
blanches). On y joint div-
ers bonnets de police en drap
troupe, képis Légion, képis Po-
lice, etc.
État 1.
60/80 €



32
Lot de coiffures diverses France post 1945. On y trouve un bachi de marin, beaucoup de képis de Saumur diverses armes et grades et quelques calots.
État 1.
50/70 €



33
Lot relatif aux coiffures françaises après-guerre et divers et aux fourragères (quantité importante). État 1.
On y joint trois ceinturons de grande tenue modèle 1931 (diverses armes), un tableau d'insignes de bérets de l'armée française (divers modèles) et une paire d'épaulettes en boîte.
État 1. Idéal pour collectionneur débutant.
80/100 €



34
Lot de casques divers armée française casque T.A.P moderne, casque 51, casque ADRIAN 1926 (coque), casque ADRIAN du génie. État 2-.
On y joint un casque de tankiste en toile et un bonnet de vol fourré en cuir fauve doublé de fourrure (année 20) et un casque de saut intéressant modèle habillé de toile.
40/60 €



35
Joli képi foulard d'un capitaine médecin IIIème République. Bandeau en velours cramoisi, plateau rouge, nœud hongrois, fausse jugulaire en canetille, bandeau anti-transpirant en cuir. État 1-.
60/80 €



36
Lot important et décoratif de coiffures françaises (bonnets de police modèle 45) et diverses coiffures étrangères (Allemagne après-guerre, URSS, etc.).
État 1.
40/60 €



37
Lot de bottes, guêtres, housseaux, fonte de cavalerie, cartouchière suisse, ceintures en cuir...
(État d'usage).
50/70 €



38
Carton d'uniformes autour du thème de la Marine française après-guerre. Divers composants d'uniformes dont une tenue complète de soirée d'un lieutenant colonel.
État 1-.
30/40 €



39
Cape en drap peigné noir, fermeture par trois brandebourgs noirs en forme de nœud hongrois. État 1.
40/60 €



40
Lot composé d'uniformes
police années 1960 et gen-
darmerie (caban, vareuse
et pantalon bleu pétrole
à large passe-poil noir).
État 1.
40/60 €



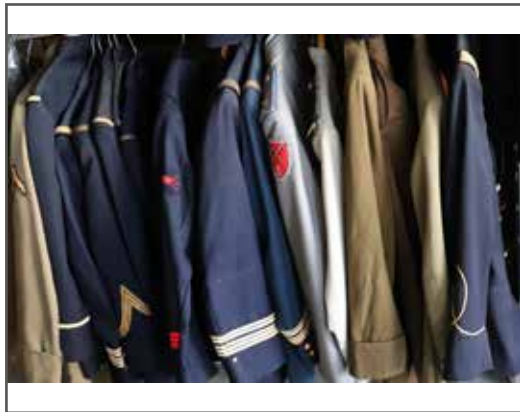
41
Lot d'uniformes divers sur
le thème de l'infanterie
après guerre. État 1.
20/30 €



42
Burnous en drap bleu nuit,
taille 3. Tombô vert,
passe-poil noir. Étiquette
datée 1955 (?).
État 1.
50/60 €



43
Manteau en drap peigné noir
d'un médecin militaire de
la marine, vers 1900. Col
droit rouge carmin au ca-
ducée, canetille dorée sur
canapé noir.
État 1-.
40/60 €



44

Lot de 46 uniformes divers (armée de l'air, marine, etc.). On y joint deux mannequins féminins habillés d'uniformes dont un armée de l'air.

100/150 €



45

Tenue d'élève officier (cérémonie) de l'école spéciale militaire de Saint Cyr. Culotte garance à large passe-poil bleu clair, chaussures basses, vareuse bleu nuit, épaulettes drap rouge, casoar complet avec plaque laiton "Ecole spéciale militaire". Ceinturon cuir verni noir à plaque rectangulaire à pans coupés à la grenade.

État 1.

200/250 €



46

Tenue de vol grand froid d'équipage de bombardiers de la R.A.F. datée sur une étiquette dans la doublure interne du col "1941" avec de nombreuses indications de taille. Satinette brun brillant doublure épaisse, fermetures éclair fonctionnelles. Etat 1.

80/100 €



47
Lot d'uniformes comprenant
manteaux, spencer de ma-
rine avec épaulettes, veste
d'officier de marine avec
épaulettes et barrette,
képi et bérets dont un
béret marin d'enfant.
80/120 €



48
Superbe pantalon garance
d'officier à large passe-
poil noir. Type 1910. Bou-
tons rouges.
(État exceptionnel).
60/80 €



49
Lot d'uniformes français après-guerre sur le thème de l'infanterie coloniale. On y joint un poncho, une machette et un porte-cartes.
20/30 €



50
Lot d'uniformes bleu Louise divers principalement sur le thème armée de l'air après-guerre et pompiers. État 1-.
30/40 €



51
Poire à poudre en corne
blonde, à mécanisme.
État 2.
40/60 €



52
Poire à poudre en corne
blonde, à mécanisme.
État 2.
30/40 €



53
Poire à poudre en corne
blonde, à mécanisme.
État 2.
80/100 €



54
Belle poire à poudre
en cuivre rouge, corps
symétrique, un cartouche en
relief ovale présente deux
chiens à l'arrêt. Mécanisme
fonctionnel. Etat 2.
40/60 €



55
Poire à poudre en laiton
en forme de corne à décor
ciselé orientalisant.
Long. : 30 cm
20/30 €



56
Deux poires à poudre de
chasse.
80/100 €



57
Très belle réplique d'un canon de campagne du règne de Louis XIV à la Vallière. Longueur hors tout : 1000 mm, tube de 575 mm en calibre 27,5 mm. Superbe travail par Narcisse Texido. Arme de catégorie « D » état 1.
1000/1500 €



58
Belle et inusuelle clef à percussion, canon lisse, l'anneau de la clef contient le mécanisme (chien, ressort, gâchette et ressort de gâchette) la percussion se fait par l'intermédiaire d'un poussoir à l'arrière de l'anneau, sureté à glissant, arme numéro "032", mécanisme à revoir (sans gravité).
État 1. Catégorie "D".
500/700 €



59
Poivrière à broche dit revolver de curé, arme en acier, gravure florale discrète, mécanisme fonctionnel, belle fabrication avec plaquettes en ébène quadrillé, baguette vissée dans la crosse, détente repliable. arme en calibre 9 mm à broche. (Etat 1) Catégorie "D".
250/300 €



60
Pistolet de gousset à silex, arme montée fer calotte à longues oreilles, chien col de cygne, corps de platine rond, bassinet fer rond, canon octogonal puis rond, mécanisme fonctionnel baguette fer probablement postérieure, fabrication vers 1750/60. (Etat 1-).
150/200 €



61
Pistolet de poche à coffre
et à percussion en cali-
bre 44 à la livre , arme
à canon octogonal lisse
en bronze coulé pontet et
chien en acier, monture en
noyer à flancs plats. Mé-
canisme fonctionnel.
Arme de catégorie « D »
état 2- .
60/80 €



62
Pistolet à coffre et à silex
fixé dans la couverture d'un
livre relié cuir 18eme (Le mis-
sionnaire de l'oratoire sermons
de la foy à Rouen chez Rich-
ard Lallemand prés le collègue
de P.P. jésuites MDCXXI (1721))
le pistolet fermement fixé est
utilisable grâce à une détente
à anneau, le maître ressort est
fixé sous le canon. Mécanisme de
percussion fonctionnel, ressort
de batterie à revoir l'arme



prend place dans un logement découpé à la française dans l'épaisseur des pages, le coffret est habillé de papier rouge fleurdelysé, le livre est doté d'un fermoir en laiton découpé à jour!
(Etat 1).
500/700 €



63
Pistolet primitivement à silex transformé à percussion. Fabrication contemporaine du Premier Empire, signature sur le corps de platine «*Cuillieron à Grenoble*» en cursives. 250/300 €



64
Intéressant pistolet Sharps d'origine à 4 coups en calibre 22 short. Arme numéro 17650, bâti bronze signature Sharp et brevets, canon bronzé, chien à percuteur rotatif, plaquettes en bois de rose, mécanisme fonctionnel. État 1. Catégorie "D". 400/500 €



65
Réplique Italienne d'un
revolver à percussion et
à poudre noire calibre 31
(Remington Pocket) marquag-
es discrets sous le refou-
loir. Mécanisme fonction-
nel, carcasse bronze.
(Etat 1-) Catégorie "D".
80/120 €



66
Fusil de chasse juxtaposé à
canons en table à percussion et
platine à l'avant, signé "TALA-
ZAC" sur une platine en lettre
d'or et "A AUCH" sur l'autre,
monture en noyer, tête de vieil-
lard barbu dans le prolongement
de al poignée, chien zoomorphes,
(un ressoudé), mécanisme non
fonctionnel sur une des pla-
tines, manque la baguette.
(Etat 3).
50/60 €



67
Carabine système Flobert
mono coup en calibre 6mm,
canon octogonal, monture en
noyer lisse, pontet à vo-
lute, mécanique fonction-
nel.

(Etat 1-) Catégorie "D".
50/60 €



68
Fusil juxtaposé calibre 12/65
système Anson & Delay nr 34263,
signature sur la plaque de re-
couvrement "Dabadie à Toulouse"
(exerça de 1862 à 1905), canons
de 700 mm, triple verrouillage
dont un verrou dans le prolonge-
ment de bande. Crosse anglaise.
mécanisme fonctionnel.

(Etat 1-). Catégorie "C".
200/250 €



69
Fusil basculant mono coup
"Simplex" calibre 16/65,
crosse anglaise en noyer
quadrillé, mécanisme
fonctionnel.
Catégorie "C". (Etat 2).
80/100 €



70
Joli petit fusil de chasse jux-
taposé calibre 24 à broche de
fabrication bourgeoise. Arme de
très belle facture très fine et
soigneusement ajustée. Ouverture
par clef sous le pontet, petit
devant bois
fixé par un tiroir. Belle mon-
ture anglais en loupe de noyer
bien veinée, plaque de couche à
retour en corne sombre épaisse,
pas de jeu aucune signature de
fabriquant. Arme de catégorie «
D » état 1-.
150/200 €



71

Long fusil à silex double en calibre 26 à la livre, canons en table avec attente de baïonnette, arme montée fer, pontet $\frac{1}{2}$ charollais à appuie-paume. Platines à corps rond, bassinet fer rond venu de forge, ressort de batterie vissé de l'intérieur. Fracture discrète de la monture au niveau de la poignée recollée et très peu visible. Mécanisme fonctionnel, manque la baguette. Arme de catégorie « D » état 2-.
800/1000 €



72

Fusil juxtaposé système Lefauchaux, calibre 16 à broche. Pontet à volute. Crosse anglaise. Mécanisme fonctionnel.
60/80 €



73
Fusil juxtaposé à percussion sur amorces, platine à l'arrière, pontet à volute, arme montée fer, mécanisme fonctionnel une cheminée un peu faussée, crosse anglaise en noyer. Pas de baguette.
Arme de catégorie « D » état 2+.
70/90 €



74
Fusil de chasse mono coup à percussion issu de la transformation d'une arme primitivement à silex. Arme montée fer, canon rond en calibre 24 à la livre. Mécanisme fonctionnel, manque la baguette. Arme de catégorie « D » état 2-.
50/80 €



75

Fusil de chasse à silex mono coup en calibre 26 à la livre de la fin du règne de Louis XV « le bien aimé ». Crosse en noyer forme « Pied de vache » garnitures fer, platine à corps plat, chien col de cygne, bassinet fer à pans venu de forge, ressort de batterie vissé de l'intérieur comme traditionnellement à cette époque pas de baguette. Arme de catégorie « D » état 2+.

250/350 €



76

Fusil réglementaire Français à percussion modèle 1822 T bis fabrication « Manufacture Royale de Châtellerault » canon daté « 1837 » calibre 18 mm. Cheminée sur masselotte, mécanisme fonctionnel, manque la baguette, macaron de crosse bien visible monture marquée « Tulle ». Arme de catégorie « D » état 1-.

500/550 €



77

Très joli fusil de chasse juxtaposé à percussion et platine à l'arrière en calibre 16 à la livre. On peut lire sur la bande des canons en lettres d'or « Canon Damas d'acier ». Très belles garnitures en acier rehaussé de ciselures en relief rapportées sur canapé de laiton (Angelots, trophées cynégétiques, cerf), belle monture en noyer blond, crosse à joue et poignée à terminaison en « bec

de canard », mécanisme fonctionnel chiens arqués vers l'avant (à la Beuler). Baguette fanon de baleine à embout laiton. Mécanisme fonctionnel. Arme de



catégorie « D » état 1-.

250/300 €

78

Lot de quatre fusils de chasse à percussion, deux juxtaposés et deux monocoups.

(Mauvais état, incomplets).

Pour un collectionneur débutant ou amateur de restauration.

Arme catégorie D. État 4.

40/60 €



79

Lot de quatre baïonnettes dont une baïonnette à douille type A IX, une baïonnette allemande sans fourreau en mauvais état, une baïonnette ERZTAZ turque ?, une baïonnette à lame symétrique à quatre points creux marquage à quatre points creux marquage perse pour pistolet mitrailleur ERXIM-FAVOR (?).

État 2.

40/60 €



80

Lot composé d'un sabre briquet modèle An IX sans fourreau ni marquage excepté « R » au ricasso à gauche. Sabre probablement destiné à la garde Nationale (contre tranchant au dernier quart de la lame) et une baïonnette de chassepot modèle 1866 légèrement époiné sans fourreau ni marquage au dos de la lame (ancre de marine sur la croisière).

État 2-.

40/60 €



81
Sabre d'officier d'infanterie modèle 1821.
250/300 €



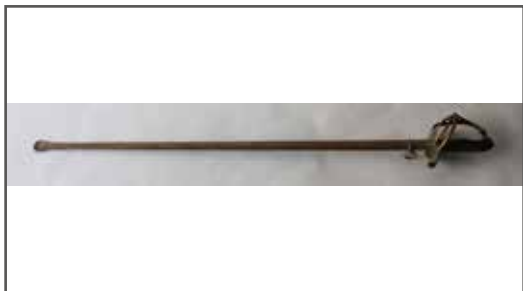
82
Baïonnette d'infanterie modèle 1874 pour fusil gras, fabrication Manufacture d'armes de Tulle, septembre 1879. Dans son fourreau en tôle d'acier bronzé avec porte-fourreau cuir noir.
État 1-.
40/50 €



83
Baïonnette Yatagan
française modèle 1866 d'in-
fanterie. Fabrication tar-
dive (Tulle, juin 1873).
Fourreau acier bronzé au
numéro. État 1.
40/60 €



84
Sabre bancal troupe, lame
à la Montmorency affinée
(contre tranchant), mon-
ture bronze à branches mul-
tiples, calottes à courte
queue. Filigrane absent,
deux perçages sur le pla-
teau, lame partiellement
sciée au ricasso. Pas de
fourreau.
État 2- .
40/60 €



85
Sabre d'officier d'infanterie français modèle 1882, fabrication Manufacture d'armes de Châtellerault en mars 1887. Lame de section lenticulaire nickelée à deux fines gorges décalées. Monture maillechort, fusée corne noire filigranée dans son fourreau nickelé à un bracelet.
État 1-.
60/80 €



86
Baïonnette réglementaire française pour fusil Lebel, modèle 1886/93/15 (quillon coupé). Poignée acier dans son fourreau. État 1-.
40/50 €



87
Lot de 3 baïonnettes : on y trouve deux baïonnettes courtes pour MOSER suédois modèle 1896 avec fourreau et porte-fourreau et une baïonnette pour MOSER 1908/34 brésilienne fabrication WEYERSBERG SOLINGEN avec son fourreau en cuir à garniture laiton, fourreau pas au numéro.
État 1.
20/30 €



88
Lot de deux baïonnettes MOSER turques version courte, long quillon recourbé les deux avec leur fourreau.
État 2.
50/70 €



89
Baïonnette anglaise LEE-EN-FIELD marquage MKI FR56 dans son fourreau cuir garniture acier. On y joint une baïonnette de MAS36. État 1.
15/20 €



90
Baïonnette réglementaire espagnole BOLO M43 fabrication Tolède dans son fourreau. On y joint une baïonnette MOSER siamois. Les deux avec fourreau. État 1.
50/60 €



91
Lot de quatre poignards
Nord-africains (Algérie),
lame courbe, fourreau bois,
garniture laiton. Décoratif.
20/30 €

Pour les armes de catégorie « C » notez que ces dernières sont soumises à fourniture lors de l'achat de la part de l'acheteur de divers documents à savoir : - la copie recto-verso d'une pièce d'identité. (carte d'identité ou passeport en cours de validité) et - soit de la copie recto-verso de la validation pour l'année ou l'année précédente du permis de chasse. - soit de la copie de l'année en cours ou de l'année précédente de la licence de la Fédération Française de tir ou de la licence de la fédération Française de Balltrap. - pour les professionnels une copie de la déclaration de commerce d'armes de catégorie « C » ou éventuellement « B » sera demandée. - la non fourniture des photocopies des documents retardera la livraison des armes jusqu'à la fourniture de ces copies de documents Il sera procédé au contrôle du fichier national des personnes interdites d'arme (FINIADA) à l'issue de la vente. Une inscription de l'enchérisseur au fichier FINIADA entraînera la nullité de la vente sans aucun recours possible.

Pour l'achat des armes de catégorie «D » une preuve de majorité sera demandée.

Etats : 1= Etat neuf 2= Bon état 3= Etat moyen 4= Mauvais état

Ces estimations sont affinées par des « + » et des « - ».

Expert : Gilles Sigro-Peyroussère Armurier diplômé école de St

Etienne -Expert en armes anciennes près la cour d'appel de Toulouse.

CONDITIONS GÉNÉRALES D'ACHAT

ARTPAUGÉE agit comme opérateur de ventes volontaires de meubles aux enchères publiques régi par les articles L 320-1 et suivants du Code de commerce et l'Arrêté ministériel du 21 février 2012 définissant les obligations déontologiques des opérateurs de ventes volontaires.

La nullité de l'une quelconque de ces dispositions n'affecte pas l'applicabilité des autres.

ARTPAUGÉE a la qualité de mandataire du vendeur. Les rapports entre ARTPAUGÉE et l'acquéreur sont soumis aux présentes conditions générales d'achat qui pourront être amendées par des avis écrits ou oraux avant la vente et qui seront mentionnés au procès-verbal de vente.

La participation aux enchères en salle, par téléphone ou par internet implique l'acceptation inconditionnelle des présentes conditions.

1 - Les biens mis en vente

Les acquéreurs potentiels sont invités à examiner les biens pouvant les intéresser avant la vente aux enchères, et notamment pendant les expositions publiques.

Pour les ventes organisées exclusivement en ligne, les biens seront visibles sur demande auprès de l'étude, uniquement sur rendez-vous.

Aucune réclamation ne sera possible pour les restaurations d'usage, les petits accidents, les objets étant visibles sur simple demande et sur rendez-vous, et pouvant donc être examinés.

ARTPAUGÉE se tient à la disposition des acquéreurs potentiels pour leur fournir des renseignements sur l'état des lots. Sur demande, un rapport de condition pourra être fourni pour les lots dont l'estimation est supérieure à 1000 euros.

Les mentions figurant au catalogue sont établies par la Maison de Ventes et l'expert qui l'assiste et sont faites sous réserve des notifications et des rectifications annoncées au moment de la présentation du lot et portées au procès-verbal de

la vente. Les mentions concernant le bien sont fonction de l'état des connaissances à la date de la vente et toute erreur ou omission ne saurait entraîner la responsabilité d'ARTPAUGÉE.

Les mentions concernant la provenance et/ou l'origine du bien sont fournies sur indication du vendeur et ne sauraient entraîner la responsabilité d'ARTPAUGÉE.

Les dimensions, les poids et les estimations des biens ne sont donnés qu'à titre indicatif. Les couleurs des œuvres portées au catalogue peuvent être différentes en raison des processus d'impression.

L'absence de mention dans le catalogue, les rapports, les étiquettes, ou les annonces verbales d'une restauration, d'un accident ou d'un incident n'implique nullement que le lot soit en parfait état de conservation ou exempt de restauration, usures, craquelures, rentoilage ou autres imperfections. En outre, le rentoilage, le parquetage ou le doublage, ou toute autre mesure de conservation du bien, ne sont pas signalés.

Les biens sont vendus dans l'état où ils se trouvent au moment de la vente et aucune réclamation après l'adjudication ne sera admise, l'acquéreur étant responsable de l'examen et de la vérification de l'état du bien avant la vente.

Les estimations sont fournies par la Maison de Ventes et l'Expert à titre purement indicatif et ne confèrent aucune garantie. Elles ne peuvent être considérées comme impliquant la certitude que le bien sera vendu au prix estimé ou même à l'intérieur de la fourchette d'estimations.

Vu la recrudescence des nouveaux traitements, les pierres présentées pendant la vente sans certificat sont vendues sans garantie quant à un éventuel traitement. Les pierres précieuses et fines sont décrites conformément au décret 200-65 du 14.1.2002 relatif au commerce des pierres gemmes et des perles. Ainsi les pierres modifiées par les pratiques lapidaires traditionnelles (tel l'huilage ou le chauffage des pierres de couleur) sont décrites de la même manière que celles qui n'auraient pas été traitées, tandis que la désignation des pierres modifiées par d'autres procédés, est suivie de la mention « traitée » ou par l'indication du traitement subi.

2 - Les enchères

Les acquéreurs potentiels sont invités à se faire connaître auprès d'ARTPAUGÉE,

avant la vente, afin de permettre l'enregistrement de leurs données personnelles. ARTPAUGÉE se réserve la possibilité de demander à tout acquéreur potentiel de justifier de son identité, ainsi que de ses références bancaires. Tout enchérisseur est censé agir pour son propre compte sauf dénonciation préalable de sa qualité de mandataire pour le compte d'un tiers, accepté au préalable par ARTPAUGÉE.

ARTPAUGÉE, intermédiaire de vente, est assujettie aux obligations de lutte contre le blanchiment de capitaux et le financement du terrorisme en application de l'article L-561-2 du Code Monétaire et Financier.

Le mode usuel pour enchérir consiste à être présent dans la salle.

ARTPAUGÉE se réserve d'interdire l'accès à la salle de vente de tout acquéreur potentiel pour justes motifs.

Tout enchérisseur peut faire un ordre d'achat par écrit ou enchérir par téléphone ou par internet. Il devra remplir à cet effet au moins deux jours avant la vente un formulaire accompagné d'un relevé d'identité bancaire ou des coordonnées bancaires, ou d'une garantie sous forme d'un chèque signé à l'ordre de la SARL ARTPAUGÉE. Les ordres d'achat doivent être donnés en euros. Les offres « illimitées » ou d'« achat à tout prix » ne seront pas acceptées.

Pour certaines ventes, des garanties différentes spécifiées dans les conditions particulières peuvent être exigées. Si le donneur d'ordre n'obtient pas le lot visé, ARTPAUGÉE s'engage à détruire le chèque, les coordonnées bancaires.

Si vous êtes adjudicataire d'un ou plusieurs lots, vous autorisez ARTPAUGÉE en cas de retard de paiement ou d'annulation de la vente, à encaisser le chèque remis ou à utiliser vos informations bancaires pour procéder au paiement, partiel ou total, de vos acquisitions y compris les frais à la charge de l'acheteur éventuellement majorés des frais de livraison et des intérêts de retard comme précisé ci-dessous (« Défaut de paiement »).

ARTPAUGÉE se charge gracieusement des enchères par téléphone ainsi que des ordres d'achat. En aucun cas ARTPAUGÉE ne pourra être tenue pour responsable d'un problème de liaison téléphonique ou d'un dysfonctionnement d'internet ou de Drouot on Line, ainsi que d'une erreur ou d'une omission dans l'exécution des ordres reçus. Les présentes conditions générales priment sur les conditions d'utilisation du service Drouot on Line pour les enchères par internet.

Afin d'éviter les demandes abusives (changement d'avis non signalés avant la vente,

lignes sur répondeur, simple souhait d'écouter les enchères) et le risque de surcharge inutile des lignes téléphoniques, toute demande d'enchère téléphonique sous-entend l'acceptation de l'adjudication par le donneur d'ordre à l'estimation basse.

Les enchères suivent l'ordre des numéros du catalogue cependant ARTPAUGÉE reste libre de modifier cet ordre et les enchérisseurs ont tenus de s'y conformer. Le plus offrant et dernier enchérisseur sera l'adjudicataire. Dans l'hypothèse d'une double enchère reconnue dans la salle, le lot sera remis en vente immédiatement, entre la salle et le live, la salle l'emportera. Sur ordre d'achat, la première offre l'emportera.

Dès l'adjudication prononcée, la vente est parfaite et irrévocable et les lots sont sous l'entière responsabilité de l'adjudicataire.

En application de l'article L 121-21-8 de la Consommation, le droit de rétractation ne peut être exercé pour les contrats conclus lors d'une enchère publique.

ARTPAUGÉE sera autorisée à reproduire sur le procès-verbal de vente et sur le bordereau d'adjudication les renseignements qu'aura fournis l'adjudicataire avant la vente. Toute fausse indication engagera la responsabilité de l'adjudicataire.

Dans l'hypothèse où un prix de réserve aurait été stipulé par le vendeur, ARTPAUGÉE se réserve la possibilité de porter des enchères pour le compte du vendeur jusqu'à ce que le prix de réserve soit atteint. Le prix de réserve ne pourra pas dépasser l'estimation basse figurant dans le catalogue ou modifiée publiquement avant la vente. ARTPAUGÉE dirigera la vente de façon discrétionnaire, en veillant à la liberté des enchères et à l'égalité entre l'ensemble des enchérisseurs, tout en respectant les usages établis.

ARTPAUGÉE se réserve la possibilité de refuser toute enchère, d'organiser les enchères de la façon la plus appropriée, de déplacer certains lots lors de la vente, de retirer tout lot de la vente, de réunir ou de séparer des lots.

3 - Le Paiement du prix et frais d'adjudication

La vente est faite au comptant et en euros. Toute personne qui se porte enchérisseur s'engage à régler personnellement et immédiatement le prix d'adjudication augmenté

des frais à la charge de l'acquéreur et de tous impôts ou taxes qui pourraient être exigibles. L'adjudicataire devra immédiatement donner ou confirmer son identité et ses références bancaires.

En sus du prix de l'adjudication, l'adjudicataire devra acquitter par lot les commissions et taxes suivantes :

a) Lots en provenance de l'Union européenne :

Le tarif standard est de 24 % TTC (soit 20 % HT).

Ce tarif peut cependant varier selon les ventes et les acquéreurs potentiels doivent consulter les conditions particulières et publicités de chaque vente et se renseigner auprès de la Maison de Ventes. Le tarif est également annoncé verbalement lors du début de la vente aux enchères.

b) Lots en provenance de pays tiers à l'Union européenne :

Aux commissions et taxes indiquées ci-dessus, il convient d'ajouter la TVA à l'importation (soit actuellement 5,5 % du prix d'adjudication pour les œuvres d'art et objets de collection et d'antiquité).

Les taxes (TVA sur commissions et TVA à l'import) peuvent être rétrocédées à l'adjudicataire sur présentation des justificatifs d'exportation hors Union européenne.

Un adjudicataire ayant sa résidence ou son siège social dans l'Union européenne et justifiant d'un numéro de TVA Intracommunautaire sera dispensé d'acquitter la TVA sur les commissions.

L'adjudicataire pourra s'acquitter du règlement par les moyens suivants :

- en espèces : jusqu'à 1.000 euros frais et taxes compris pour les particuliers, ressortissants français, et les professionnels ; jusqu'à 15.000 euros frais et taxes compris pour les ressortissants étrangers non professionnels sur présentation de leurs papiers d'identité et un justificatif du domicile fiscal ;

- par chèque avec présentation obligatoire d'une pièce d'identité et de deux pièces d'identité pour les adjudications supérieures à 500 euros. En cas de remise d'un chèque ordinaire, seul l'encaissement du chèque vaudra règlement.

- par virement bancaire : les frais bancaires sont à charge de l'adjudicataire.

- les chèques étrangers ne sont pas acceptés.

4 - Retrait des achats et transfert des risques
Aucun lot ne sera remis aux acquéreurs avant acquittement de l'intégralité des

sommes dues. En cas de paiement par chèque non certifié ou par virement, la délivrance des objets sera être différée jusqu'à l'encaissement.

Dès l'adjudication, les objets sont placés sous l'entière responsabilité de l'acquéreur. Il appartiendra à l'adjudicataire de faire assurer le lot dès l'adjudication. Il ne pourra tenir ARTPAUGÉE, responsable en cas de vol, de perte ou de dégradation de son lot, après l'adjudication, ou encore en cas d'indemnisation insuffisante par son assureur.

Le magasinage des objets n'engage en aucun cas la responsabilité de la Maison de Ventes.

Le transport des lots est effectué aux frais et sous l'entière responsabilité de l'adjudicataire. Le cas échéant ARTPAUGÉE pourra facturer à l'acquéreur les frais de stockage, de manutention et de transport qu'il a dû exposer pour le compte de l'acheteur depuis la date de l'adjudication.

ARTPAUGÉE pourra organiser l'emballage et proposer l'expédition des achats à la suite de la vente. Les conditions et les frais d'expédition proposés seront calculés au plus juste en fonction de la valeur, de la fragilité et de l'encombrement des achats. Le paiement des frais d'expédition vaut acceptation et exonère la Maison de ventes de toute responsabilité en cas de dommage sur le contenu du colis. ARTPAUGÉE s'efforce de traiter les expéditions au plus vite et dans l'ordre de réception des règlements.

L'enlèvement des lots dans les locaux de la Maison de ventes se fait sur rendez-vous et sur présentation du bordereau acquitté.

Les meubles, tableaux et objets volumineux qui n'auront pas été retirés dans les 15 jours à partir de la date de la vente seront soumis à des frais de magasinage s'élevant à 5€ par jour et par objet. Pour les objets moins encombrants, les frais s'élèveront à 2€ par jour et par objet.

5 - Défaut de paiement

A défaut de paiement par l'adjudicataire dans un délai de trois mois à compter de la date de l'adjudication et après mise en demeure restée infructueuse, le bien est remis en vente à la demande du vendeur sur folle enchère de l'adjudicataire défaillant.

Si le vendeur ne formule pas cette demande dans un délai de trois mois à compter de

l'adjudication, la vente est résolue de plein droit, sans préjudice de dommages et intérêts dus par l'adjudicataire défaillant.

A défaut de paiement des sommes dues par l'adjudicataire dans le délai de trois mois ou en cas de nullité de la vente prononcée par une décision de Justice, les frais afférents à la vente annulée restent dus par l'adjudicataire.

Dans ce cas, ARTPAUGÉE est en droit d'encaisser le chèque remis à titre de garantie ou de prélever sur le compte bancaire de l'adjudicataire, la somme correspondant à la garantie exigée en application des conditions de vente. Cette somme est acquise au prorata au vendeur du lot et à ARTPAUGÉE à titre d'indemnisation partielle de leurs préjudices et pertes causés par la défaillance et les fautes de l'adjudicataire, sans préjudice de dommages et intérêts complémentaires.

Dans tous les cas ARTPAUGÉE se réserve le droit de réclamer à l'adjudicataire défaillant :

- des intérêts au taux directeur semestriel au 1er janvier et au 1er juillet (REFI) de la Banque Centrale européenne majoré de 10 points ;
- le remboursement des coûts supplémentaires engendrés par sa défaillance, y compris les frais de stockage, de transport, de catalogue, les frais de recouvrement forfaitaires légaux et complémentaires, etc.
- les frais d'adjudication restant dus sur la vente annulée et la perte soufferte par ARTPAUGÉE correspondant aux frais vendeurs ;
- le paiement de la différence entre le prix d'adjudication initial et :
 - soit le prix d'adjudication sur folle enchère s'il est inférieur, ainsi que les coûts générés par les nouvelles enchères,
 - soit, l'estimation basse, si la vente est résolue de plein droit.

ARTPAUGÉE se réserve également de procéder à toute compensation avec des sommes dues à l'adjudicataire défaillant.

ARTPAUGÉE se réserve d'exclure de ses ventes futures, tout adjudicataire qui aura été défaillant ou qui n'aura pas respecté les présentes conditions générales d'achat.

6 - Législation applicable aux biens culturels

L'Etat peut exercer, sur toute vente publique d'œuvres d'art ou sur toute vente de gré à gré d'œuvres d'art réalisée dans les conditions prévues par l'article L. 321-9 du code de commerce, un droit de préemption par l'effet duquel il se trouve subrogé

à l'adjudicataire ou à l'acheteur. La déclaration, faite par l'autorité administrative, qu'elle entend éventuellement user de son droit de préemption, est formulée, à l'issue de la vente, entre les mains de l'officier public ou ministériel dirigeant les adjudications ou de l'opérateur habilité à organiser la vente publique ou la vente de gré à gré.

La décision de l'autorité administrative doit intervenir dans le délai de quinze jours après la vente publique ou après la notification de la transaction de gré à gré. ARTPAUGÉE ne pourra être tenu pour responsable des conditions de la préemption par l'Etat français.

L'exportation de certains biens culturels est soumise à l'obtention d'un certificat de libre circulation pour un bien culturel. ARTPAUGÉE et/ou le vendeur ne sauraient en aucun cas être tenus responsables en cas de refus dudit certificat par les autorités.

7 - Compétences législative et juridictionnelle

Conformément à l'article L 321- 17 du Code de Commerce, les actions en responsabilité civile engagées à l'occasion de prises et ventes volontaires et judiciaires de meubles aux enchères publiques se prescrivent par cinq ans à compter de l'adjudication ou de la prise.

Tous les litiges relatifs aux présentes conditions et aux ventes seront régis exclusivement par la Loi française et soumis au Tribunal compétent de Toulouse, quel que soit le lieu de résidence de l'acheteur ou du vendeur.

Afin de mettre un terme à un litige survenu après la vente entre le Vendeur et l'Acquéreur, ARTPAUGÉE se réserve le droit discrétionnaire d'acquérir de l'Acquéreur le(s) bien(s) et de le revendre pour son compte, y compris aux enchères publiques, selon les conditions prévues par l'article L 321-5 II du Code de Commerce.

Pour tout litige avec un opérateur à l'occasion d'une vente volontaire, une réclamation peut être formulée auprès de Madame le commissaire du Gouvernement près le Conseil des ventes volontaires de meubles aux enchères publiques soit par courrier (19 avenue de l'Opéra 75001 Paris), soit par internet (<http://www.conseildesventes.fr>).

8 - Remboursement de la TVA aux professionnels de l'Union Européenne

Toute TVA facturée sera remboursée aux acheteurs professionnels d'un autre Etat membre de l'Union Européenne, à condition qu'ils en fassent la demande par écrit au service transport dans un délai d'un mois à compter de la date de la vente et qu'ils fournissent leur numéro d'identification à la TVA et la preuve de l'expédition des lots vers cet autre Etat dans le respect des règles administratives et dans un délai d'un mois à compter de la vente.

L'OVV ARTPAUGÉE déduira 50 € de frais de gestion sur chaque remboursement.

9. Conditions particulières :

Pour les lots 392, 393 et 394 de la vente aux enchères du jeudi 16 mai 2019 à 19h: Merci de prendre attache avec l'étude. Seules les personnes s'étant enregistrées au préalable et s'étant acquittées d'un dépôt de garantie d'un montant de 2000 euros (deux mille euros) par virement bancaire seront autorisées à enchérir / Please contact the auction house. The sole customers whom will have registered in advance with the auction house and whom will have paid a deposit (two thousand euros / 2000 euros) will be permitted to bid.

Société à Responsabilité limitée, RCS Paris 443 513 643 00017, siège 23, rue Ozenne, 31000 Toulouse

Tél 06 62 40 95 34/06 45 45 70 64

Email : contact@artpaugee.com

Agrément Conseil des Ventes volontaires n°122-2018.

Commissaires-priseurs habilités : Pauline MARINGE et Géraldine MARTRES

Textes consultables sur www.legifrance.gouv.fr

CONDITIONS GÉNÉRALES D'ACHAT

ARTPAUGÉE agit comme opérateur de ventes volontaires de meubles aux enchères publiques régi par les articles L 320-1 et suivants du Code de commerce et l'Arrêté ministériel du 21 février 2012 définissant les obligations déontologiques des opérateurs de ventes volontaires.

La nullité de l'une quelconque de ces dispositions n'affecte pas l'applicabilité des autres.

ARTPAUGÉE a la qualité de mandataire du vendeur. Les rapports entre ARTPAUGÉE et l'acquéreur sont soumis aux présentes conditions générales d'achat qui pourront être amendées par des avis écrits ou oraux avant la vente et qui seront mentionnés au procès-verbal de vente.

La participation aux enchères en salle, par téléphone ou par internet implique l'acceptation inconditionnelle des présentes conditions.

1 - Les biens mis en vente

Les acquéreurs potentiels sont invités à examiner les biens pouvant les intéresser avant la vente aux enchères, et notamment pendant les expositions publiques.

Pour les ventes organisées exclusivement en ligne, les biens seront visibles sur demande auprès de l'étude, uniquement sur rendez-vous.

Aucune réclamation ne sera possible pour les restaurations d'usage, les petits accidents, les objets étant visibles sur simple demande et sur rendez-vous, et pouvant donc être examinés.

ARTPAUGÉE se tient à la disposition des acquéreurs potentiels pour leur fournir des renseignements sur l'état des lots. Sur demande, un rapport de condition pourra être fourni pour les lots dont l'estimation est supérieure à 1000 euros.

Les mentions figurant au catalogue sont établies par la Maison de Ventes et l'expert qui l'assiste et sont faites sous réserve des notifications et des rectifications annoncées au moment de la présentation du lot et portées au procès-verbal de